

**ОБЩЕСТВО С ОГРАНИЧЕННОЙ ОТВЕТСТВЕННОСТЬЮ  
«ПРО-ДЖЕКТ»**

**Заказчик: МБОУ «СШ №19»**

**ТЕХНИЧЕСКОЕ ЗАКЛЮЧЕНИЕ О ДОСТУПНОСТИ МГН  
В ЗДАНИЕ МБОУ «СРЕДНЯЯ ШКОЛА №19»**

по адресу: ХМАО – Югра, г. Нижневартовск,  
ул. Мира, д. 76в

**ШИФР 444-2024-02-ТЗ**

Взаим инв №	
Под пис	
и да- та	
Инв № под	

**2024 г.**

**ОБЩЕСТВО С ОГРАНИЧЕННОЙ ОТВЕТСТВЕННОСТЬЮ  
«ПРО-ДЖЕКТ»**

**ТЕХНИЧЕСКОЕ ЗАКЛЮЧЕНИЕ О ДОСТУПНОСТИ МГН  
В ЗДАНИЕ МБОУ «СРЕДНЯЯ ШКОЛА №19»**

по адресу: ХМАО – Югра, г. Нижневартовск,  
ул. Мира, д. 76в

**ШИФР 444-2024-02-ТЗ**

Главный инженер проекта



Н.Н. Ермошкина

2024 г.

Взаг	
инв	
№	
Под	
пис	
и	
да-	
та	
Инв	
№	
под	

## Состав документации

№ тома	Наименование	Примечание
Шифр 444-2024-02-ТЗ	<b>Техническое заключение о доступности МГН в здание МБОУ «Средняя школа №19»</b>  по адресу: ХМАО – ЮГРА, г. Нижневартовск, ул. Мира, д.76в	

Взаим. инв. №	
Подписи и дата	
Инв. № подл.	

						444-2024-02-ТЗ	
Изм.	Кол.уч	Лист	№ док.	Подпись	Дата		Лист 3

## СОСТАВ ИСПОЛНИТЕЛЕЙ

Колосова А.И.

руководитель группы  
проектирования

Логин М.А.

нормоконтроль

Ермошкина Н.Н.

главный инженер проекта

Взаим.  
инв.  
№

Подписи  
и  
дата

Инв.  
№  
подл.

Изм.	Кол.уч	Лист	№ док.	Подпись	Дата

444-2024-02-ТЗ

Лист

4





### 1.3. Свидетельство о допуске специализированной организации

Квалификация организации на право проведения обследования и оценки технического состояния несущих конструкций зданий и сооружений подтверждена Выпиской из реестра членов СРО АС «Объединение изыскателей «Альянс» № 8603098061-20230925-1104 от 25.09.2023г.

### 1.4. Сведения о специалистах

Директор-главный инженер проекта ООО «Про-джект» – Н.Н. Ермошкина:

- диплом инженера-строителя по специальности «Промышленное и гражданское строительство», «Тюменская Государственная архитектурно-строительная академия», 1988г.;
- удостоверение на «Работы по обследованию строительных конструкций зданий и сооружений» № 13493 АБВ от 12.08.2019 г.

## 2. ОБЪЕКТ ОБСЛЕДОВАНИЯ

Объект обследования: здание МБОУ «Средняя школа №19», расположенное по адресу: город Нижневартовск, ул. Мира, д.76в.

Срок проведения натурного обследования – январь 2024г.

## 3. ДАННЫЕ О ЗАКАЗЧИКЕ

Наименование организации Юридическое лицо	МБОУ города Нижневартовска «Средняя школа №19»
Почтовый адрес:	ХМАО-Югра, город Нижневартовск, ул. Мира, д. 76в
ИНН/КПП	8603005067/860301001
БИК	007162163
Телефон/факс	8 (3466) 46-11-67

## 4. ЦЕЛЬ ОБСЛЕДОВАНИЯ

4.1 Определить необходимо ли оборудовать здание МБОУ «СШ №19» тактильной плиткой уличной;

4.2 Определить возможно ли оборудовать пандус для МГН для доступа на 1-й этаж в здание МБОУ «СШ №19»;

4.3 Определить возможно ли оборудовать санитарно-гигиеническое помещение для МГН на 1-ом этаже в здание МБОУ «СШ №19».

## 5. СОДЕРЖАНИЕ ОБСЛЕДОВАНИЯ

Содержание обследования согласно СП 13-102-2003:

- изучение проектной, конструкторской и эксплуатационной документации на здание школы;
- натурное обследование входной группы и эвакуационного выхода для определения возможности доступа МГН в здание школы:
- разработка мероприятий и проектного решения для доступа МГН;
- определение видов и объемов работ необходимых для выполнения мероприятий с видами работ;
- оценка стоимости работ;
- составление заключения по результатам обследования входной группы и эвакуационного выхода для доступа МГН в здание школы.

Взаим. инв. №
Подписи и дата
Инв. № подл.

Изм.	Кол.уч	Лист	№ док.	Подпись	Дата	444-2024-02-ТЗ	Лист 7

**6. СВЕДЕНИЯ О РАССМОТРЕННЫХ В ПРОЦЕССЕ  
ОБСЛЕДОВАНИЯ ДОКУМЕНТАХ**

Таблица 1

Сведения о предоставленных документах

№ п/п	Наименование документа	Шифр (номер, код, дата) документа	Примечание
1.	Исковое заявление Прокуратуры города Нижневартовска	№ 08-03-2023 от 15.11.2023г	
2	Технический паспорт составлен МУП «Бюро технической инвентаризации» г. Нижневартовск	по состоянию на 13.05.2013г.	

Проектная, конструкторская, исполнительная и эксплуатационная документация на объект обследования отсутствует.

Использование Объекта – по назначению (школьное образовательное учреждение).

**7. КРАТКАЯ ХАРАКТЕРИСТИКА И НАЗНАЧЕНИЕ ОБЪЕКТА ОБСЛЕДОВАНИЯ**

7.1. Общие сведения

Таблица 2

<b>1 Общие сведения</b>	
Год ввода в эксплуатацию (завершения строительства)	1984г.
Размеры здания в плане	74.75x24.4
Общая площадь здания	8579.8м <sup>2</sup>
Строительный объём здания	24075м <sup>3</sup>
Высота этажа	3,0
<b>2 Внутренняя среда</b>	
Освещение	комбинированное (естественное и электрическое) от городских сетей
Отопление	от городской централизованной сети
Вентиляция	естественная
Водопровод (холодная и горячая вода)	от городской централизованной сети
Канализация	в городскую централизованную сеть

**7.2. Назначение объекта обследования**

Школьное образовательное учреждение на 966 человек.

**7.3. Краткая характеристика объекта обследования**

Здание МБОУ «Средняя школа №19» построено и введено в эксплуатацию в 1984г. Обследуемое здание школы четырехэтажное, отапливаемое с цокольным этажом и чердаком. Высота этажа 3,00 м. Высота здания – 13,2 м.

Конструктивная схема здания бескаркасная с несущими стенами. Несущие стены выполнены из кирпича. Перегородки выполнены из кирпича. Перекрытия из сборных железобетонных плит. Крыша – мягкая, рулонная, совмещенная.

Взаим.
инв.
№
Подпис.
и
дата
Инв.
№
подл.

						444-2024-02-ТЗ	Лист
							8
Изм.	Кол.уч	Лист	№ док.	Подпись	Дата		



Исходные данные для проектирования:

- Климатический район - 1, подрайон - Д.
- Расчетная температура наружного воздуха (минус) -43 С.
- Расчетная снеговая нагрузка для V снегового района России - 320 кг./кв.м. - СП 20.13330.2011
- Нормативное значение ветровой нагрузки для I ветрового района России по СП 20.13330.2011 - 30 кг /кв.м.
- Степень огнестойкости здания - II по СП 2.13130.2012
- Класс функциональной пожарной опасности – Ф 4.1
- Класс конструктивной опасности - С0
- Уровень ответственности сооружения – II

## 8. РЕЗУЛЬТАТЫ ОБСЛЕДОВАНИЯ

### Главного входа и санитарных узлов на 1-ом этаже для определения возможности устройства доступа для инвалидов

#### **8.1 Необходимо ли обустройство пандуса на главном входе здания школы для доступа инвалида, передвигающийся на кресло-коляске?**

Главный вход в здание школы расположен со стороны ул.Ленина.

Все ступени, ведущие на входную площадку главного входа разной высоты (от 200мм до 250мм) и ширины (от 380мм до 1050мм), что не допустимо согласно п.5.1.12 СП59.13330.2020 - все ступени лестниц в пределах одного марша должны быть одинаковыми по форме в плане, по размерам ширины проступи и высоты подъема ступеней.

Площадка перед входной дверью с размерами 3200х9000мм, что соответствует п.6.1.4 СП59.13330.2020 – Размеры входной площадки без пандуса должны быть не менее 1.4х1.8м.

Вокруг здания детского сада проходит пожарный проезд, на котором недопустимо располагать пристройку пандуса или установку подъемника.

На главном входе перед лестницей установлена табличка с кнопкой вызова персонала для инвалидов. В здании школы есть необходимое оборудование для доступа МГН в здание школы, а именно ступенькоход.

**ВЫВОД:** Доступ в здание школы для инвалидов, передвигающихся на кресло-коляске, есть с помощью ступенькохода. Установка пандуса не требуется.

**Фото №1. Главный вход в здании школы**



Взаим.  
инв.  
№  
Подписи  
и  
дата

Инв.  
№  
подл.

Изм.	Кол.уч	Лист	№ док.	Подпись	Дата

444-2024-02-ТЗ

Лист

9

*Фото №2. Ступенькоход*



**8.2 Необходимо ли установка тактильной плитки уличной для инвалидов по зрению?**

Согласно п.5.1.10 СП59.13330.2020 - Информацию для инвалидов с нарушениями зрения о приближении их к зонам повышенной опасности (отдельно стоящим опорам, стойкам и другим препятствиям, лестницам, пешеходным переходам и т. д.) следует обеспечивать устройством тактильно-контрастных наземных указателей по ГОСТ Р 52875 или изменением фактуры поверхности пешеходного пути с подобными характеристиками.

Пешеходные пути на территории школы не имеют зон с повышенной опасностью.

**ВЫВОД:** Установка тактильной плитки уличной для инвалидов по зрению на территории школы не требуется.

**8.3 Есть ли доступ для инвалидов в санитарном узле для девочек на 1-ом этаже здания школы?**

Санитарный узел состоит из помещений: пом. №16 - умывальная для девочек, пом. №17 - туалет для девочек, пом. №18 - умывальная для мальчиков, пом. №19 - туалет для мальчиков.

Вход в умывальную комнату для девочек (пом. №16) расположен со стороны коридора пом. №12. Ширина дверного проема, ведущего в пом. №16, 630мм, что не соответствует п.6.1.5 СП59.13330.2020 – дверные проемы, доступные для инвалидов не креслах-колясках во вновь проектируемых и реконструируемых зданиях и сооружениях, должны иметь ширину в свету не менее 0.9м.

Дверной проем в пом. №16 имеет порог высотой 35мм, что не соответствует п.6.2.4 СП 59.13330.2020 - дверные проемы не должны иметь пороги и перепадов высот пола. При необходимости устройства порогов их высота или перепад высот не должны превышать 0,014м.

Размеры пом. №16 (умывальная для девочек) - 1800x1400мм (от умывальника до стены – 1100мм), что не соответствует п.6.2.1. СП 59.13330.2020 - минимальное пространство для разворота на кресле-коляске – должно быть диаметром 1.4м.

Взаим. инв. №
Подписи и дата
Инв. № подл.

Изм.	Кол.уч	Лист	№ док.	Подпись	Дата



**8.5 Есть ли доступ для инвалидов в санитарном узле для мальчиков на 1-ом этаже здания школы?**

Вход в умывальную комнату для мальчиков (пом. №18) расположен со стороны коридора пом. №12.

Ширина дверного проема, ведущего в пом. №18, 630мм, что не соответствует п 6.1.5 СП59.13330.2020 – дверные проемы, доступные для инвалидов не креслах-колясках во вновь проектируемых и реконструируемых зданиях и сооружениях, должны иметь ширину в свету не менее 0.9м.

Дверной проем в пом. №18 имеет порог высотой 35мм, что не соответствует п.6.2.4 СП 59.13330.2020 - дверные проемы не должны иметь порогов и перепадов высот пола. При необходимости устройства порогов их высота или перепад высот не должны превышать 0,014 м.

Размеры пом. №18 (умывальная для мальчиков) - 1300x1800мм (от умывальников до стены – 1000мм), что не соответствует п.6.2.1. СП 59.13330.2020 - минимальное пространство для разворота на кресле-коляске – должно быть диаметром 1.4м.

Помещение №19 (туалет для мальчиков) имеет две кабины с унитазом. К кабинам ведет тупиковый коридор шириной 780мм, что не соответствует п 6.2.1 СП59.13330.2020 – Ширина путей движения (в коридорах, галереях и т. п.) должна быть не менее 1,8 м, допускается ширина коридора 1,5–1,2 м с организацией разъездов (карманов) для креселколясок длиной не менее 2 м при общей с коридором ширине не менее 1,8 м в пределах прямой видимости следующего кармана. Ширину перехода в другое здание следует принимать не менее 2,0 м. При движении по коридору инвалиду на кресле-коляске следует обеспечить минимальное пространство: для поворота на 90° – 1,2 x 1,2 м; для разворота на 180° – диаметром 1,4 м. В тупиковых коридорах необходимо обеспечить возможность разворота кресла-коляски на 180°.

В пом.№19 (туалет для мальчиков) унитаз расположен по центру кабины, ширина кабин 760мм, что не соответствует п.6.3.3 СП59.13330.2020 - Кабины в санитарно-бытовых помещениях должны иметь размеры в плане в соответствии с таблицей 6.1. В кабине сбоку от унитаза следует предусматривать пространство рядом с унитазом шириной не менее 0,8 м для размещения кресла-коляски, а также крючки для одежды, костылей и других принадлежностей. В кабине должно быть свободное пространство диаметром 1,4 м для разворота кресла-коляски. Двери должны открываться наружу. Согласно таб. 6.1 СП59.13330.2020 – Универсальные кабины уборных с центральным расположением унитаза должны быть не менее 1,7x2,2м.

***ВЫВОД: Доступа для инвалидов в санитарном узле для мальчиков на 1-ом этаже здания школ нет.***

***Обустроить доступную кабину в санитарном узле для мальчиков на 1-ом этаже здания школы невозможно из-за нехватки санитарных приборов и площади в санитарных узлах (см.прил. Д).***

***Увеличить санитарный узел для мальчиков невозможно, так как слева расположен сан.узел для девочек, а справа несущая стена лестничной клетки.***

Взаим. инв. №	Подписи и дата	Инв. № подл.							444-2024-02-ТЗ	Лист
			Изм.	Кол.уч	Лист	№ док.	Подпись	Дата		



**Фото №5. Сан.узел для мальчиков**



**8.6 Есть ли доступ для инвалидов в санитарном узле для персонала на 1-ом этаже здания школы?**

Вход в сан.узел для персонала (пом. №57) расположен со стороны коридора пом. №48.

Ширина дверного проема, ведущего в пом. №57, 670мм, что не соответствует п 6.1.5 СП59.13330.2020 – дверные проемы, доступные для инвалидов не креслах-колясках во вновь проектируемых и реконструируемых зданиях и сооружениях, должны иметь ширину в свету не менее 0.9м.

Высота дверного проема, ведущего в пом. №57, 2000мм, что не соответствует п. 6.2.1 СП59.13330.2020 - высота проходов по всей их длине и ширине должна составлять в свету не менее 2,1 м.

Дверной проем в пом. №57 имеет порог высотой 60мм, что не соответствует п.6.2.4 СП 59.13330.2020 - дверные проемы не должны иметь пороги и перепадов высот пола. При необходимости устройства порогов их высота или перепад высот не должны превышать 0,014 м.

Размеры сан.узла для персонала (пом. №57) - 1170x1760мм, сан.узел имеет умывальник, биде и унитаз, унитаз расположен в правой части помещения, расстояние от биде до унитаза 120мм, что не соответствует п.6.3.3 СП59.13330.2020 - Кабины в санитарно-бытовых помещениях должны иметь размеры в плане в соответствии с таблицей 6.1. В кабине сбоку от унитаза следует предусматривать пространство рядом с унитазом шириной не менее 0,8 м для размещения кресла-коляски, а также крючки для одежды, костылей и других принадлежностей. В кабине должно быть свободное пространство диаметром 1,4 м для разворота кресла-коляски. Двери должны открываться наружу. Согласно таб. 6.1 СП59.13330.2020 – Универсальные кабины уборных с центральным расположением унитаза должны быть не менее 1,7x2,2м.

Взаим. инв. №
Подписи и дата
Инв. № подл.

Изм.	Кол.уч	Лист	№ док.	Подпись	Дата
------	--------	------	--------	---------	------

**ВЫВОД:** Доступа для инвалидов в санитарном узле для персонала на 1-ом этаже здания школ нет. Увеличить санитарный узел для персонала на 1-ом этаже здания школы невозможно, так как слева расположена несущая стена лестничной клетки, справа расположен коридор, который ведет в помещение.

Фото №6. Сан.узел для персонала



## 9. ЗАКЛЮЧЕНИЕ ПО РЕЗУЛЬТАТАМ ОБСЛЕДОВАНИЯ

**ЗАКЛЮЧЕНИЕ:** Обустройство санитарно-гигиенической комнаты для МГН (маломобильных групп населения) в санитарных узлах на 1-ом этаже в здании МБОУ «Средняя школа №19» - невозможно, из-за условий, перечисленных в разделе 8.

Установка пандуса не требуется, так как доступ для МГН в здание школы осуществляется с помощью ступенькохода.

Установка уличной тактильной плитки не требуется.

Взаим. инв. №
Подписи и дата
Инв. № подл.

Изм.	Кол.уч	Лист	№ док.	Подпись	Дата

444-2024-02-ТЗ

Лист

14

# ПРИЛОЖЕНИЕ А. Выписка из реестра членов саморегулируемой организации



АССОЦИАЦИЯ САМОРЕГУЛИРУЕМЫХ ОРГАНИЗАЦИЙ ОБЩЕРОССИЙСКАЯ НЕГОСУДАРСТВЕННАЯ НЕКОММЕРЧЕСКАЯ ОРГАНИЗАЦИЯ – ОБЩЕРОССИЙСКОЕ МЕМОТРАСЛЕВОЕ ОБЪЕДИНЕНИЕ РАБОТОДАТЕЛЕЙ – НАЦИОНАЛЬНОЕ ОБЪЕДИНЕНИЕ САМОРЕГУЛИРУЕМЫХ ОРГАНИЗАЦИЙ, ОСНОВАННЫХ НА ЧЛЕНСТВЕ ЛИЦ, ВЫПОЛНЯЮЩИХ ИНЖЕНЕРНЫЕ ИЗЫСКАНИЯ, И САМОРЕГУЛИРУЕМЫХ ОРГАНИЗАЦИЙ, ОСНОВАННЫХ НА ЧЛЕНСТВЕ ЛИЦ, ОСУЩЕСТВЛЯЮЩИХ ПОДГОТОВКУ ПРОЕКТНОЙ ДОКУМЕНТАЦИИ

8603098061-20230925-1104

(регистрационный номер выписки)

25.09.2023

(дата формирования выписки)

## ВЫПИСКА

из единого реестра сведений о членах саморегулируемых организаций в области инженерных изысканий и в области архитектурно-строительного проектирования и их обязательствах

Настоящая выписка содержит сведения о юридическом лице (индивидуальном предпринимателе), выполняющем инженерные изыскания:

**Общество с ограниченной ответственностью "Про-джект"**

(полное наименование юридического лица/ФИО индивидуального предпринимателя)

1028600948628

(основной государственный регистрационный номер)

### 1. Сведения о члене саморегулируемой организации:

1.1	Идентификационный номер налогоплательщика	8603098061
1.2	Полное наименование юридического лица (Полное ФИО Общества индивидуального предпринимателя)	Общество с ограниченной ответственностью "Про-джект"
1.3	Сокращенное наименование юридического лица	ООО "Про-джект"
1.4	Адрес юридического лица Место фактического осуществления деятельности (для индивидуального предпринимателя)	628611, Россия, Ханты-Мансийский автономный округ - Югра, г. Нижневартовск, ул. Мира, 58, оф.1007
1.5	Является членом саморегулируемой организации	Ассоциация "Объединение изыскателей "Альянс" (СРО-И-036-18122012)
1.6	Регистрационный номер члена саморегулируемой организации	И-036-008603098061-1758
1.7	Дата вступления в силу решения о приеме в члены саморегулируемой организации	28.01.2022
1.8	Дата и номер решения об исключении из членов саморегулируемой организации, основания исключения	

### 2. Сведения о наличии у члена саморегулируемой организации права выполнять инженерные изыскания:

2.1 в отношении объектов капитального строительства (кроме особо опасных, технически сложных и уникальных объектов, объектов использования атомной энергии) (дата основания/окончания права)	2.2 в отношении особо опасных, технически сложных и уникальных объектов капитального строительства (кроме объектов использования атомной энергии) (дата основания/окончания права)	2.3 в отношении объектов использования атомной энергии (дата основания/окончания права)
Да, 28.01.2022	Нет	Нет



1

Взаим.  
инв.  
№  
Подписи  
и  
дата

Инв.  
№  
подл.

Изм.	Кол.уч	Лист	№ док.	Подпись	Дата

444-2024-02-ТЗ

Лист

15

3. Компенсационный фонд возмещения вреда		
3.1	Уровень ответственности члена саморегулируемой организации по обязательствам по договору подряда на выполнение инженерных изысканий, в соответствии с которым указанным членом внесен взнос в компенсационный фонд возмещения вреда	Первый уровень ответственности (не превышает двадцать пять миллионов рублей)
3.2	Сведения о приостановлении права выполнять инженерные изыскания объектов капитального строительства	
4. Компенсационный фонд обеспечения договорных обязательств		
4.1	Дата, с которой член саморегулируемой организации имеет право выполнять инженерные изыскания по договорам подряда, заключаемым с использованием конкурентных способов заключения договоров, в соответствии с которым указанным членом внесен взнос в компенсационный фонд обеспечения договорных обязательств	
4.2	Уровень ответственности члена саморегулируемой организации по обязательствам по договорам подряда на выполнение инженерных изысканий, заключаемым с использованием конкурентных способов заключения договоров, в соответствии с которым указанным членом внесен взнос в компенсационный фонд обеспечения договорных обязательств	Нет
4.3	Дата уплаты дополнительного взноса	Нет
4.4	Сведения о приостановлении права выполнять инженерные изыскания по договорам подряда, заключаемым с использованием конкурентных способов заключения договоров	
5. Фактический совокупный размер обязательств		
5.1	Фактический совокупный размер обязательств по договорам подряда на выполнение инженерных изысканий, заключаемым с использованием конкурентных способов заключения договоров на дату выдачи выписки	Нет

Руководитель аппарата



А.О. Кожуховский

2



Взаим.  
инв.  
№  
Подпис.  
и да-  
та  
Инв.  
№ под

Изм.	Кол.уч	Лист	№ док.	Подпись	Дата
------	--------	------	--------	---------	------

444-2024-02-ТЗ

Лист  
16



ПРИЛОЖЕНИЕ Б. Копия удостоверения



Взаим.  
инв.  
№  
Подписи  
и  
дата

Инв.  
№  
подл.

Изм.	Кол.уч	Лист	№ док.	Подпись	Дата

444-2024-02-ТЗ

Лист

17

**ПРИЛОЖЕНИЕ В. Перечень приборов и оборудования**

**Перечень оборудования и измерительных приборов, используемых при проведении обследования**

№ п/п	Наименование	Заводской номер	Назначение
1	Лазерный дальномер (рулетка) Bosch	37005	Определение расстояний от 0,3 до 80,0 м
2	Фотоаппарат цифровой «Nikon»		Фотофиксация повреждений элементов конструкций
3	Фонарь		Освещение
4	Рулетка метрическая TL5M ГОСТ 7502- 98.		Определение расстояний до 10,0 м
5	Пирометр Control IR-T1	11W143	Измерение температуры поверхностей оптически непрозрачных предметов

Взаим. инв. №
Подписи и дата
Инв. № подл.

						444-2024-02-ТЗ	Лист
							18
Изм.	Кол.уч	Лист	№ док.	Подпись	Дата		

**ПРИЛОЖЕНИЕ Г. Список нормативной, технической и методической документации, используемой в процессе обследования**

№ п/п	Обозначение	Наименование документа	Статус документа
1	СП 13-102-2003	Правила обследования несущих строительных конструкций зданий и сооружений	Принят и введен в действие постановлением Госстроя России от 21.08.2003 г. № 153
2	РД 03-606-03	Инструкция по визуальному и измерительному контролю	Введен в действие приказом Госгортехнадзора от 17.07.2003 г. № 156
3	ГОСТ 31937-2011	Здания и сооружения. Правила обследования и мониторинга технического состояния	Принят Межгосударственной научно-технической комиссией по стандартизации, техническому нормированию и сертификации в строительстве (протокол № 39 от 08.12.2011 г.)
4	ГОСТ 8.736-2011	Государственная система обеспечения единства измерений. Измерения прямые многократные. Методы обработки результатов измерений. Основные положения	Утвержден и введен в действие Приказом Федерального агентства по техническому регулированию и метрологии от 13 декабря 2011 г. № 1045-ст
5	СП 70.13330.2012	Несущие и ограждающие конструкции	Утвержден Приказом Федерального агентства по строительству и жилищно-коммунальному хозяйству (Госстрой) от 25 декабря 2012 г. № 109/ГС, введен в действие с 1 июля 2013 г.
6	СП 131.13330.2012	Строительная климатология	Утвержден Постановлением Госстроя России от 11.06.1999 г. № 45 Введен в действие 01.01.2000 г.
7	СП 59.13330.2020	Доступность зданий и сооружений для маломобильных групп населения	Утвержден приказом Министерства строительства и жилищно-коммунального хозяйства РФ от 30.12.2020 г. № 904/пр и введен в действие с 1 июля 2021 г
8	СП 251.1325800.2016	Здания общеобразовательных организаций	Утвержден приказом Министерства строительства и жилищно-коммунального хозяйства Российской Федерации от 17.08.2016 г. N 572/пр и введен в действие с 18 февраля 2017 г.
9	ФЗ № 384	Технический регламент о безопасности зданий и сооружений	Принят Государственной Думой 23 декабря 2009 года
10	Пособие по обследованию строительных конструкций зданий. -М: «ЦНИИПРОМЗДАНИЙ», 2004		Справочная литература. Документ носит рекомендательный характер
11	ГОСТ 30494-2011	Здания жилые и общественные. Параметры микроклимата в помещениях	

Взаим.
инв.
№
Подписи
и
дата
Инв.
№
подл.

Изм.	Кол.уч	Лист	№ док.	Подпись	Дата	444-2024-02-ТЗ	Лист 19

**ПРИЛОЖЕНИЕ Д. Расчет площади санузлов и санитарных приборов в здании  
МБОУ «средняя школа №19»**

Расчет площади санузлов и санитарных приборов  
в здании МБОУ «Средняя школа №19»

Таблица 1.

Этаж	Количество оборудования					Площадь, м <sup>2</sup>	
	Сан.узел для девочек		Сан.узел для мальчиков			умывальная	туалет
	унитаз	раковина	писсуар	унитаз	раковина		
1	3	1	-	2	1	2,6+2,8=5,4	6,0+5,4=11,4
2	3	1	-	2	1	2,6+2,7=5,3	6,0+5,4=11,4
3	3	1	-	2	1	2,6+2,8=5,4	6,0+5,4=11,4
4	3	1	-	2	1	2,6+2,8=5,4	6,0+5,4=11,4
Итого:	12	4	0	8	4	21,5	45,6

Согласно п.7.2.17.3 СП 251.1325800.2016 «Здания общеобразовательных организаций. Правила проектирования» - Площадь санузлов для обучающихся следует принимать 0,1 м<sup>2</sup> на одного учащегося. Число санитарных приборов определяют из расчета один унитаз на 20 девочек, один умывальник на 30 девочек; один унитаз, писсуар и умывальник на 30 мальчиков.

Фактическое количество обучающихся в здании школы составляет 966 ученик (см. прил. Е). Площадь сан.узлов для 966 обучающихся должна составлять 96,6м<sup>2</sup>. Сан.узлы в здании школы состоят из умывальной комнаты (21,5 м<sup>2</sup>) и туалета (45,6 м<sup>2</sup>).

**ВЫВОД: Площадь сан.узла для обучающихся составляет 67,1 м<sup>2</sup>, что не соответствует требованию на 29,5 м<sup>2</sup>.**

Для расчета санитарных приборов предположим, что в школе обучается 483 девочек и 483 мальчиков (итого 966 ученика). Это значит, что 25 унитазов необходимо в сан.узлах для девочек; 17 умывальника необходимо в сан.узлах для девочек; 17 писсуаров необходимо в сан.узлах для мальчиков; 17 унитазов необходимо в сан.узлах для мальчиков; 17 умывальников необходимо в сан.узлах для мальчиков;

**ВЫВОД:**

- 13 унитазов для девочек не хватает для соблюдения требований;
- 13 умывальника для девочек не хватает для соблюдения требований;
- 17 писсуаров для мальчиков не хватает для соблюдения требований;
- 9 унитазов для мальчиков не хватает для соблюдения требований;
- 13 умывальника для мальчиков не хватает для соблюдения требований.

Взаим. инв. №
Подписи и дата
Инв. № подл.

Изм.	Кол.уч	Лист	№ док.	Подпись	Дата	444-2024-02-ТЗ	Лист
							20

**ПРИЛОЖЕНИЕ Е. Справка о фактической численности обучающихся  
в здании МБОУ «средняя школа №19»**



**МУНИЦИПАЛЬНОЕ ОБРАЗОВАНИЕ  
ГОРОД ОКРУЖНОГО ЗНАЧЕНИЯ НИЖНЕВАРТОВСК  
МУНИЦИПАЛЬНОЕ БЮДЖЕТНОЕ ОБЩЕОБРАЗОВАТЕЛЬНОЕ УЧРЕЖДЕНИЕ  
«СРЕДНЯЯ ШКОЛА № 19»  
(МБОУ «СШ № 19»)**

628624, Российская Федерация,  
Ханты-Мансийский автономный округ-Югра,  
г. Нижневартовск, ул. Мира, 76в  
ОКПО:31421391  
ОГРН: 1028600956911  
ИНН/КПП: 8603005067/860301001

Тел./ факс: +7 3466 46 11 67 (приемная)  
Телефоны: +7 3466 45 60 78 (директор)  
+7 3466 43 23 80 (вахта)  
+7 3466 43 34 51 (бухгалтерия)  
Электронная почта: school19nv@mail.ru  
Сайт: www.xix-nv.gosuslugi.ru

от 15 января 2024 года № 28

Судье Нижневартовского суда Ханты-  
Мансийского автономного округа Югры  
Е.Е. Свиновой  
Г. Нижневартовск, Проспект Победы, д. 4, 211

Дело № 2-7968/2023

**ИНФОРМАЦИЯ  
о фактической численности обучающихся**

Администрация Муниципального бюджетного общеобразовательного учреждения «Средняя школа № 19» сообщает Вам, что на «15» января 2024г. фактическая численность обучающихся составляет 966 (девятьсот шестисот шесть).

Директор

А.В. Черногалов

Взаим.  
инв.  
№  
Подписи  
и  
дата  
Инв.  
№  
подл.

Изм.	Кол.уч	Лист	№ док.	Подпись	Дата
------	--------	------	--------	---------	------

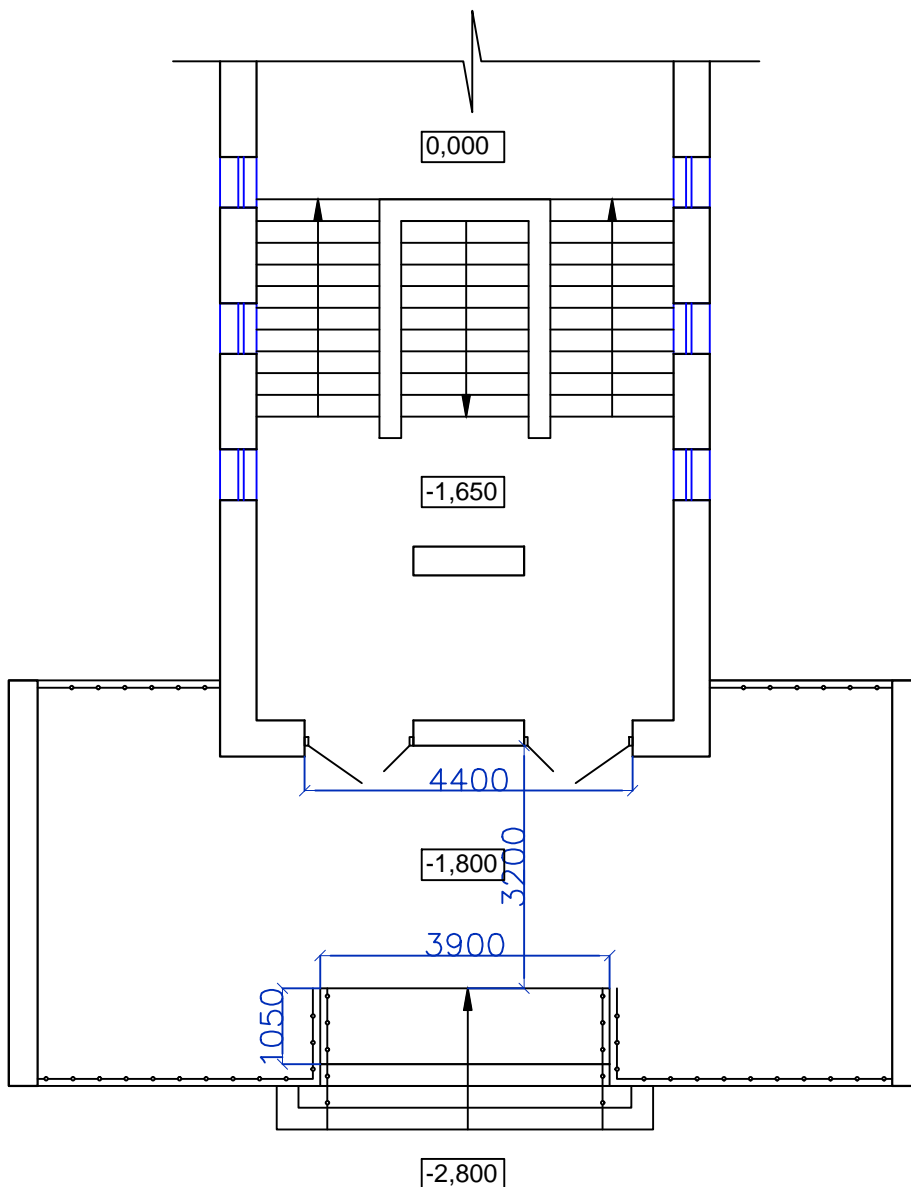
444-2024-02-ТЗ

## 2. ГРАФИЧЕСКАЯ ЧАСТЬ

Взаим. инв. №	Подп. пис.	и да- та	Инв. № подл.
---------------------	---------------	----------------	--------------------

						444-2024-02-ТЗ	Лист
							22
Изм.	Кол.уч	Лист	№ док.	Подпись	Дата		

# ОБМЕРОЧНЫЙ ПЛАН ГЛАВНОГО ВХОДА

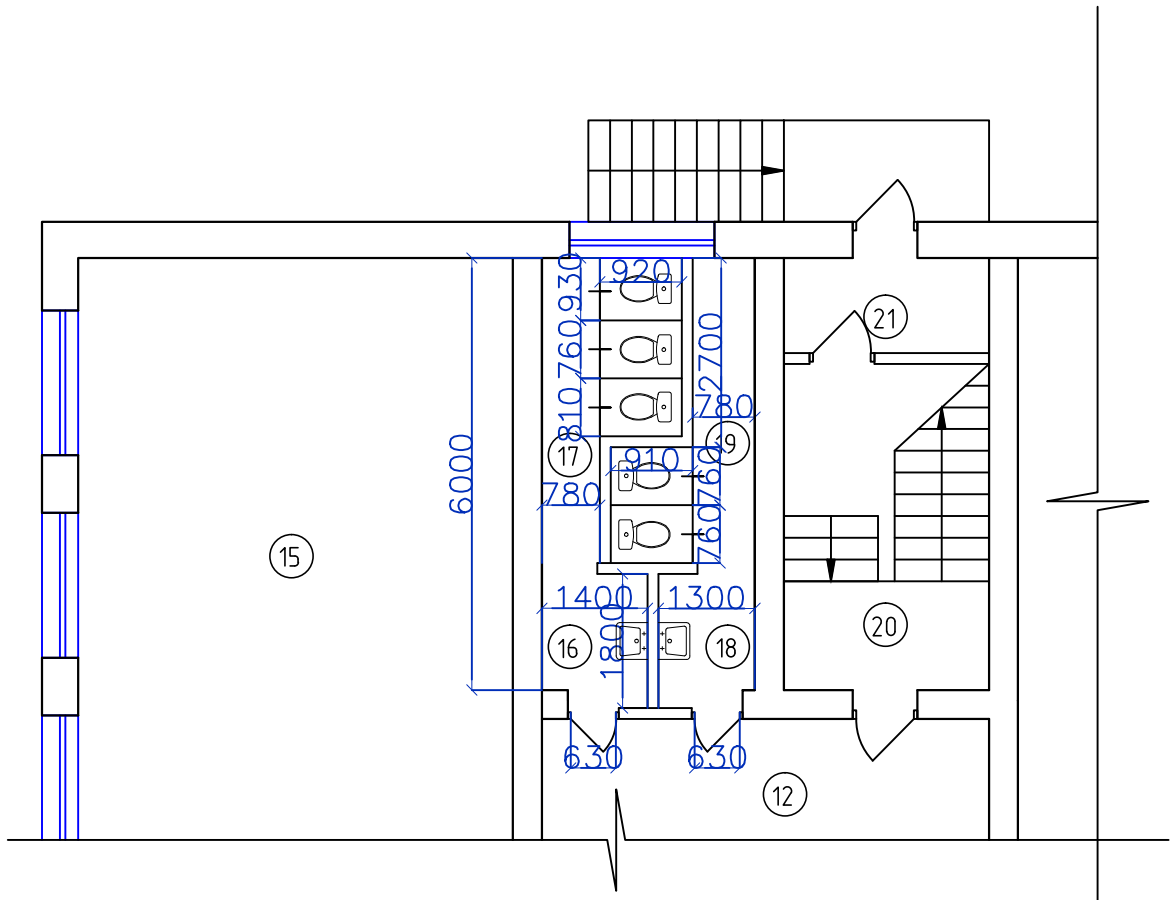


## Условные обозначения

- Существующие стены;
- Существующие перегородки;

Инф.№.N						444-2024-01-T3							
Взам.инф.№						Техническое заключение о доступности МГН в здание МБОУ "Средняя школа №19", по адресу:ХМАО-Югра, г.Нижневартовск, ул.Мира, д.76в							
Погр. и дата													
Инф.№. подл.		Изм.	Кол.уч.	Лист	Идок.	Подп.	Дата	Техническое заключение о доступности МГН			Стадия	Лист	Листов
											П	1	3
								Обмерочный план главного входа			ООО "Про-джект" г. Нижневартовск		
		Н. контр.	Логин				01.24						
		ГИП	Ермошкина				01.24						

ОБМЕРОЧНЫЙ ПЛАН САН.УЗЛА ДЛЯ  
ОБУЧАЮЩИХСЯ НА 1 ЭТАЖЕ



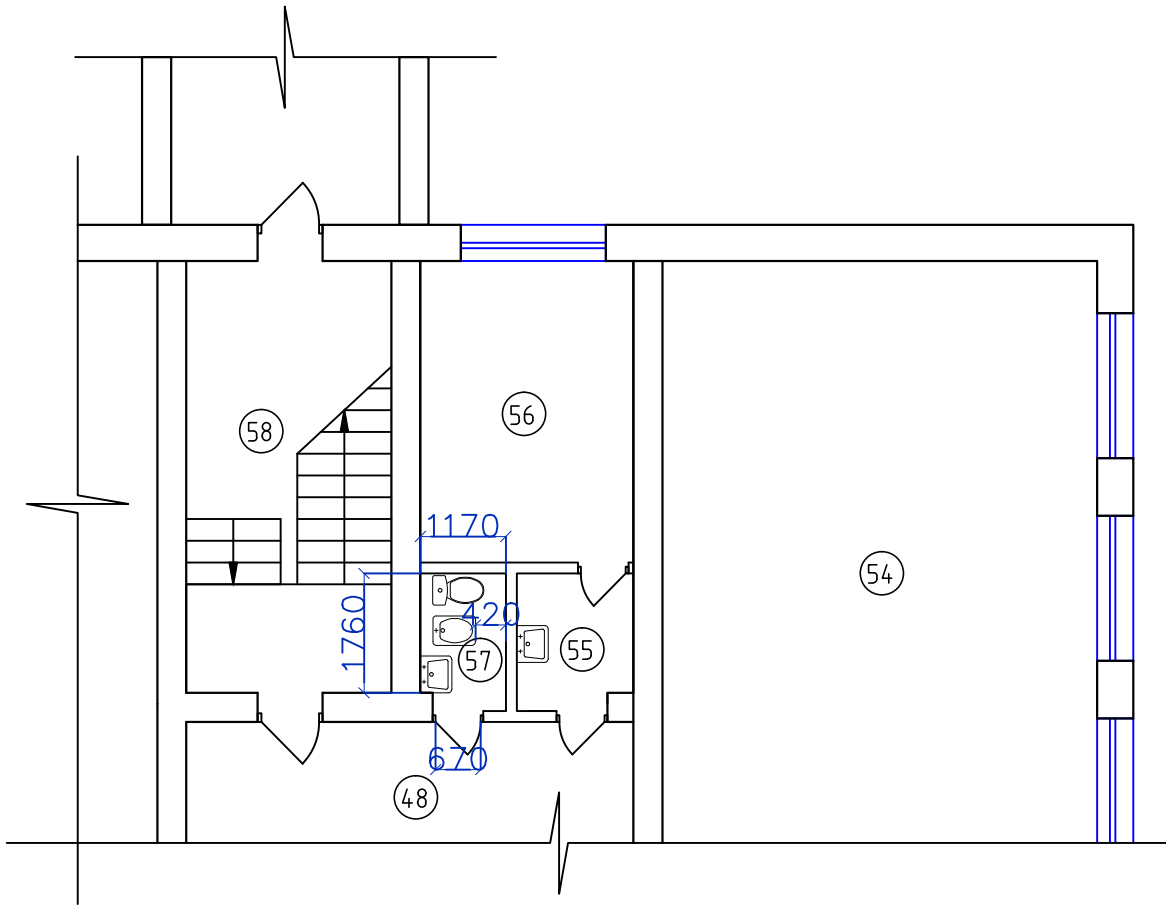
Условные обозначения

- Существующие стены;
- Существующие перегородки;

Взам.инв.№						444-2024-01-ТЗ				
Подпись и дата						Техническое заключение о доступности МГН в здание МБОУ "Средняя школа №19", по адресу:ХМАО-Югра, г.Нижневартовск, ул.Мира, д.76б				
Инв.№ подл.	Изм.	Кол.уч.	Лист	Идок.	Подп.	Дата	Техническое заключение о доступности МГН	Стадия	Лист	Листов
					<i>М.И.М.</i>	01.24	П	2	000 "Про-джект" г. Нижневартовск	
					<i>К.И.К.</i>	01.24				
					<i>Л.И.Л.</i>	01.24	Обмерочный план сан.узла для обучающихся на 1 этаже			
					<i>Е.И.Е.</i>	01.24				



ОБМЕРОЧНЫЙ ПЛАН САН.УЗЛА ДЛЯ  
ПЕРСОНАЛА НА 1 ЭТАЖЕ



444-2024-01-ТЗ

Техническое заключение о доступности МГН в здание  
МБОУ "Средняя школа №19", по адресу:ХМАО-Югра, г.Нижневартовск,  
ул.Мира, д.76б

Изм.	Колуч.	Лист	Идок.	Подп.	Дата
Разработ.	Мишарина			<i>Мишарина</i>	01.24
Рук.груп.	Колосова			<i>Колосова</i>	01.24
Н. контр.	Логин			<i>Логин</i>	01.24
ГИП	Ермошкина			<i>Ермошкина</i>	01.24

Техническое заключение о  
доступности МГН

Стадия	Лист	Листов
П	3	

Обмерочный план сан.узла для  
персонала на 1 этаже

ООО "Про-джект"  
г. Нижневартовск