



**ДЕПАРТАМЕНТ ОБРАЗОВАНИЯ И МОЛОДЕЖНОЙ ПОЛИТИКИ
ХАНТЫ-МАНСИЙСКОГО АВТОНОМНОГО ОКРУГА – ЮГРЫ**

ПРИКАЗ

Об утверждении региональной модели адресной методической помощи образовательным организациям с низкими результатами обучения, а также функционирующих в сложных социальных условиях

«2» июня 2021 г.

№ 439

Ханты-Мансийск

В соответствии с Федеральным законом от 29 декабря 2012 года № 273-ФЗ «Об образовании в Российской Федерации», приказом Департамента образования и молодежной политики Ханты-Мансийского автономного округа – Югры от 11 марта 2021 года № 10-П-332 «Об утверждении плана мероприятий («дорожной карты») по реализации проекта адресной методической помощи 500+ в общеобразовательных организациях Ханты-Мансийского автономного округа – Югры в 2021 году», с целью обеспечения равного доступа к получению качественного общего образования для всех обучающихся независимо от места жительства, социального статуса и материального положения семей через разработку и внедрение стратегии поддержки образовательных организаций Ханты-Мансийского автономного округа – Югры, имеющих стабильно низкие образовательные результаты,

ПРИКАЗЫВАЮ:

1. Утвердить прилагаемую региональную модель адресной методической помощи образовательным организациям с низкими результатами обучения, а также функционирующих в сложных социальных условиях.

2. Отделу организационной работы и защиты информации Департамента образования и молодежной политики Ханты-Мансийского автономного округа – Югры (далее – Департамент) обеспечить рассылку настоящего приказа.

3. Ответственность за исполнением настоящего приказа возложить на начальника отдела общего образования Управления общего образования Департамента.

4. Контроль исполнения настоящего приказа возложить на начальника Управления общего образования Департамента.

Директор
Департамента



А.А. Дренин

Приложение
к приказу Департамента образования и молодежной
политики Ханты-Мансийского автономного округа – Югры
от « » _____ 2021 № _____

**Региональная модель адресной методической помощи
образовательным организациям с низкими результатами
обучения, а также функционирующих
в сложных социальных условиях**

Паспорт

1.	Наименование	Региональная модель адресной методической помощи образовательным организациям с низкими результатами обучения, а также функционирующих в сложных социальных условиях (далее – Региональная модель).
2.	Основание для разработки	<p><u>Нормативные правовые акты федерального уровня:</u></p> <ul style="list-style-type: none"> – Федеральный закон от 29 декабря 2012 года № 273-ФЗ «Об образовании в Российской Федерации»; – Постановление Правительства Российской Федерации от 26 декабря 2017 года № 1642 «Об утверждении государственной программы Российской Федерации «Развитие образования». <p><u>Нормативные правовые акты регионального уровня:</u></p> <ul style="list-style-type: none"> – Закон Ханты-Мансийского автономного округа – Югры от 1 июля 2013 года № 68-оз «Об образовании в Ханты-Мансийском автономном округе – Югре»; – Постановление Правительства Ханты-Мансийского автономного округа – Югры от 5 октября 2018 года № 338-п «О государственной программе Ханты-Мансийского автономного округа - Югры «Развитие образования»»; <p><u>Приказы Департамента образования и молодежной политики Ханты-Мансийского автономного округа – Югры:</u></p> <ul style="list-style-type: none"> – от 11 декабря 2019 года № 1632 «Об утверждении модели региональной системы оценки качества образования в Ханты-Мансийском автономном округе – Югре»; – от 11 марта 2021 года № 10-П-332 «Об утверждении плана мероприятий («дорожной

		<p>карты») по реализации проекта адресной методической помощи 500+ в общеобразовательных организациях Ханты-Мансийского автономного округа – Югры в 2021 году»;</p> <p>– от 7 июня 2021 года № 10-П-764 «О реализации проекта по созданию единой системы научно-методического сопровождения педагогических работников и управленческих кадров на территории Ханты-Мансийского автономного округа – Югры»;</p> <p>– иные нормативные правовые акты, распорядительные документы, регулирующие отношения в сфере образования по вопросам оценки качества образования.</p>
3.	Цель	<p>Обеспечение равного доступа к получению качественного общего образования для всех обучающихся независимо от места жительства, социального статуса и материального положения семей через разработку и внедрение стратегии поддержки образовательных организаций Ханты-Мансийского автономного округа – Югры, имеющих стабильно низкие образовательные результаты.</p>
4.	Задачи	<p>Развитие региональной и муниципальных управленческих механизмов управления качеством образования, в том числе:</p> <ul style="list-style-type: none"> – системы методической поддержки учителей; – системы мониторинга качества повышения квалификации учителей; – системы помощи школам с низкими образовательными результатами; – системы мониторинга эффективности руководителей общеобразовательных организаций; – выявление общеобразовательных организаций с низкими образовательными результатами для включения их в программы методической поддержки; – комплексная диагностика факторов, влияющих существенным образом на качество образования в образовательных организациях, включенных – в программу поддержки; – разработка для каждой общеобразовательной организации, включенной в программу поддержки, плана и дорожной карты по реализации мер поддержки; – формирование организационных

		<p>и информационных ресурсов для реализации программ поддержки;</p> <ul style="list-style-type: none"> – организация консультирования всех участников образовательных отношений по вопросам, связанным с реализацией конкретных мероприятий, включенных в программу поддержки; – реализация сформированных планов и дорожных карт, включая мониторинг хода проекта и оценку результативности принимаемых мер; – создание информационной системы для реализации конкретных мероприятий, включенных в программу поддержки, в которой: о каждая школа публикует рабочие материалы и документы, связанные с реализацией запланированных мер; – ведение консультирования всех участников проекта.
5.	Ожидаемые результаты	<ul style="list-style-type: none"> – сформирована региональная стратегия и механизмы перевода школ с низкими образовательными результатами в эффективный режим работы; – разработаны и реализованы механизмы методической поддержки перевода школ с низкими образовательными результатами в эффективный режим работы; – организовано сетевое (дистанционное) сетевое взаимодействие школ с разным уровнем качества результатов обучения; – обновлено содержание, формы и средства организации образовательного процесса в школах с низкими образовательными результатами на основе совместной коллективной распределенной деятельности участников сетей; – наблюдается положительная динамика образовательных результатов школ, показывающих низкие образовательные результаты; – в системе образования Ханты-Мансийского автономного округа – Югры созданы и обобщены успешные практики перевода школ, показывающих низкие образовательные результаты в эффективный режим функционирования.
5.	Индикаторы/показатели	<ul style="list-style-type: none"> – Доля педагогических работников субъекта, для которых разработаны индивидуальные образовательные маршруты (не менее 5 % от общей численности педагогических работников школ Ханты-Мансийского автономного округа – Югры,

		<p>ежегодно).</p> <ul style="list-style-type: none"> – Доля педагогических работников общеобразовательных организаций, прошедших повышение квалификации в Центре непрерывного повышения профессионального мастерства педагогических работников Ханты-Мансийского автономного округа – Югры (не менее 5 % от общей численности педагогических работников школ Ханты-Мансийского автономного округа – Югры, ежегодно). – Количество проведенных мероприятий регионального уровня в рамках функционирования единой федеральной системы научно-методического сопровождения педагогических работников и управленческих кадров (не менее 2 ед. ежегодно). – Доля общеобразовательных организаций Ханты-Мансийского автономного округа – Югры, реализующих целевую модель наставничества педагогических работников (не менее 10 %). – Доля общеобразовательных организаций Ханты-Мансийского автономного округа – Югры, управленческие команды, которые вовлечены в систему менторства (не менее 10 %).
--	--	--

Пояснительная записка

В рамках реализации национального проекта «Образование», модернизации общего образования, реализации федеральных и региональных целевых программ ведется целенаправленная работа по обеспечению доступности образования для всех обучающихся, в том числе проживающих в сельской местности, а также детей с ограниченными возможностями здоровья и детей, имеющих особые образовательные потребности.

В Ханты-Мансийском автономном округе – Югре обеспечен высокий уровень охвата общим образованием. В общем образовательном пространстве Ханты-Мансийского автономного округа – Югры выделяются образовательные организации, стойко демонстрирующие высокие результаты по комплексу учебных показателей, и устойчиво неуспешные образовательные организации, в течение ряда лет не ликвидирующие своего отставания. Часть образовательных организаций стабильно занимает среднее положение.

Образовательные организации с высокими результатами являются, как правило, благополучными во всех отношениях: имеют благоприятный социальный контекст, достаточные кадровые и финансовые ресурсы.

Это преимущественно городские школы, с большей долей гимназий и лицеев. Образовательные организации, работающие в менее благоприятных социальных и экономических условиях, имеют значительно меньше шансов попасть в число успешных. Часть таких образовательных организаций можно отнести к наиболее неблагоприятным, устойчиво демонстрирующим низкие образовательные результаты.

Многие исследования последних лет подтверждают, что в большинстве случаев значительные разрывы в образовательных результатах обучающихся объясняются социально-экономическими факторами. Однако заметными остаются и различия в качестве образования, предоставляемого образовательными организациями.

Это свидетельствует о том, что определенные группы обучающихся обладают очевидными преимуществами для реализации своего потенциала, в то время как другие группы находятся в неблагоприятной стартовой ситуации, обусловленной социально-экономическим положением и образованием родителей, часто определяющими достижения обучающихся, а, следовательно, их дальнейшую образовательную и жизненную траекторию.

Задача обеспечения качественного образования и равного доступа к нему для всех детей независимо от социального, экономического и культурного уровня их семей – одна из ключевых для современного образования. Это актуализирует необходимость понимания качества работы образовательной организации как ее способности повышать жизненные шансы каждого ученика независимо от индивидуальных стартовых возможностей и благосостояния семьи.

Концептуальным основанием для проведения государственной политики в части поддержки «проблемных» школ, является наличие тесной взаимосвязи между неблагоприятным социально-экономическим статусом семей обучающихся, неэффективной работой образовательных организаций (педагогов) и низкими образовательными результатами образовательной организации.

В Ханты-Мансийском автономном округе – Югре оказание поддержки образовательным организациям, имеющим низкие образовательные результаты, является одним из приоритетных направлений региональной политики в области образования.

В состав участников идентификации группы школ Ханты-Мансийского автономного округа – Югры со стабильно низкими образовательными результатами и построения индекса социального благополучия школ вошли 290 общеобразовательных организаций: 284 муниципальных, 4 частных и 2 государственных организации; 130 сельских и 160 городских школ; 57 малокомплектных общеобразовательных организаций, 43 школы повышенного уровня, включая кадетские школы, а также 29 автономных, 205 бюджетных, 52 казенных и 4 частных учреждений.

В результате было выявлено 22 образовательные организации, имеющих стабильно низкие образовательные результаты, из них: 1 образовательная организация, являющаяся отдельным общеобразовательной организацией для обучающихся с ограниченными возможностями здоровья, 4 образовательные организации, обеспечивающие углубленную подготовку (лицеи, гимназии, колледжи, кадетские школы, школы с углубленным изучением отдельных предметов), 4 общеобразовательные организации по группе малокомплектных сельских образовательных организаций, 13 общеобразовательных организаций по группе не имеющих особенностей осуществления образовательной деятельности.

Наличие таких образовательных организаций в Ханты-Мансийском автономном округе – Югре актуализирует необходимость разработки и реализации региональной модели.

Актуальность проблемы поддержки образовательных организаций, имеющих низкие образовательные результаты, определяет стратегию, предполагающую разработку методов и инструментов, которые позволят определить наиболее эффективные и адресные формы поддержки на окружном и муниципальном уровнях.

Важнейшим фактором, обеспечивающим успешность этой стратегии, является специально организованная деятельность (система работы) самих образовательных организаций, ориентированная на переход в эффективный режим функционирования.

Такие образовательные организации могут обеспечивать своим обучающимся достаточно высокий уровень достижений, если последовательно и системно реализуют образовательные стратегии, обеспечивающие эффективный режим работы. Эти стратегии являются основой для программ повышения качества работы образовательной организации и могут быть транслированы для других образовательных организаций, стремящихся повысить свои образовательные результаты.

Данная система должна обеспечить координацию и слаженность действий всех организаторов и участников процесса перехода в эффективный режим функционирования. Главными пользователями этой системы должны стать образовательные организации, имеющие низкие образовательные результаты, главными заказчиками и организаторами – учредителями (органы местного самоуправления муниципального уровня).

Переход в эффективный режим функционирования и развития требует от образовательных организаций значительных усилий и должен быть обеспечен соответствующей поддержкой на муниципальном и окружном уровнях.

Разработка Региональной модели осуществлялась в соответствии с нормативными правовыми актами Российской Федерации и Ханты-Мансийского автономного округа – Югры, представленными ранее в паспорте данного документа.

Региональная модель адресной методической помощи образовательным организациям с низкими результатами обучения, а также функционирующих в сложных социальных условиях

Региональная модель разработана на основе *проектного подхода* (рисунок 1).

Цель: обеспечение равного доступа к получению качественного общего образования для всех обучающихся независимо от места жительства, социального статуса и материального положения семей через разработку и внедрение стратегии поддержки образовательных организаций ХМАО-Югры, имеющих стабильно низкие образовательные результаты

Проектный подход

Принципы:

- целенаправленность
- структурность
- целостность
- открытость
- персонализация и адресность
- рефлексивность
- самостоятельность и активность

Департамент образования и молодежной политики ХМАО-Югры

АУ «Институт развития образования»

Муниципальные органы управления образованием, методические службы

Образовательные организации с высоким уровнем образовательных результатов (РИП)

Направления



1. **Нормативное обеспечение реализации модели (программы) поддержки образовательных организаций с низкими образовательными результатами**



2. **Кадровая, методическая и финансовая поддержка образовательных организаций с низкими образовательными результатами**



3. **Мониторинг результативности программ поддержки образовательных организаций с низкими образовательными результатами (муниципальный уровень) и программ повышения качества образования (институциональный уровень)**

Задачи



1. **Разработка пакетов проектов нормативных актов, обеспечивающих реализацию программ поддержки образовательных организаций (муниципальный уровень) и программ повышения качества образования (институциональный уровень)**



2. **Разработка моделей адресных программ поддержки образовательных организаций:**

- 1) «Повышение уровня кадрового потенциала»
- 2) «Оказание методической помощи»
- 3) «Оказание финансовой помощи»



3. **Разработка и внедрение механизмов мониторинга результативности программ поддержки образовательных организаций (муниципальный уровень) и программ повышения качества образования (институциональный уровень)**

Образовательные организации с низкими образовательными результатами

Планируемые результаты:

1. Разработаны локальные нормативные акты, обеспечивающие реализацию программ поддержки образовательных организаций с низкими образовательными результатами (муниципальный уровень) и программ повышения качества образования (институциональный уровень).
2. Разработаны на муниципальном уровне адресные программы поддержки образовательных организаций:
 - 1) «Повышение уровня кадрового потенциала»,
 - 2) «Оказание методической помощи»,
 - 3) «Оказание финансовой помощи».
3. Готовность к реализации механизмов мониторинга результативности программ поддержки образовательных организаций (муниципальный уровень) и программ повышения качества образования (институциональный уровень).
4. Появление в системе образования автономного округа успешных практик перевода образовательных организаций Ханты-Мансийского автономного округа – Югры, имеющих низкие образовательные результаты, в эффективный режим функционирования

¹ Анисимов, С.Н. Управление проектами. Российский опыт / С.Н. Анисимов, Е.В. Анисимова. - СПб. : Вектор, 2006. - С. 40.

Рассматривая проектный подход как методологическую базу, руководствуются такими принципами, которые обеспечивают успешность реализации Региональной модели в целом и достижение участниками образовательных отношений планируемых результатов. Вместе с тем, учитывая многофакторность предстоящих процессов, возникает необходимость в выделении и согласовании между собой принципов системно-деятельностного, андрагогического и синергетического подходов.

Таким образом, базовыми принципами региональной модели поддержки школ определены следующие:

– *целенаправленность* – направленность управления проектами на достижение планируемого результата;

– *структурность* – структура управления – метасистема: Департамент образования и молодежной политики Ханты-Мансийского автономного округа – Югры – автономное учреждение дополнительного профессионального образования Ханты-Мансийского автономного округа – Югры «Институт развития образования» – Муниципальный орган управления образования – образовательные организации – региональные инновационные площадки (школа-тьютор)», где функционирование каждой подсистемы обеспечивает достижение планируемого результата;

– *целостность* – каждая подсистема относительно автономна, взаимозависима и обеспечивает достижение планируемого результата;

– *открытость* – управление проектами имеет открытый характер: воспринимает позитивные воздействия социума и отвечает на них своими изменениями, постоянно включая в свою структуру новые элементы (новых субъектов деятельности, новые виды деятельности, новые отношения, содержание и т.п.);

– *персонализация и адресность* – предоставление участникам проекта возможности выбора траекторий, ориентированных на их потребности в решении проблем, опыт, специфику условий.

– *рефлексивность* – становление у участников проекта исследовательской позиции по отношению к себе, своей деятельности с целью ее критического анализа, осмысления и оценки;

– *самостоятельность и активность* – моделирование ценностно-ориентированных ситуаций, способствующих проявлению у участников проекта самостоятельности, активности, самоуправления.

Руководство данными принципами значительно повышает гарантированность успешности проекта, так как наделяет всех участников такими личностными качествами и характеристиками, как:

- 1) ответственность за внедрение проекта;
- 2) ценностно-мотивационная готовность к внедрению и реализации проекта;
- 3) способность к осуществлению планирования, мониторинга и анализа каждого этапа реализации проекта;
- 4) готовность к принятию нестандартных решений в процессе

реализации проекта;

5) осознание важности конечных, а не промежуточных результатов проекта.

Региональная модель (программа) поддержки школ с низкими образовательными результатами включает в себя *целевой* и *содержательно-организационный* компоненты.

Целевой компонент модели (программы) отражает цель, основные направления, задачи, планируемые результаты, мониторинг достижения планируемых результатов.

Цель: обеспечение равного доступа к получению качественного общего образования для всех обучающихся независимо от места жительства, социального статуса и материального положения семей через разработку и внедрение стратегии поддержки образовательных организаций Ханты-Мансийского автономного округа – Югры, имеющих стабильно низкие образовательные результаты.

Основные направления реализации модели (программы) поддержки образовательных организаций:

1. Нормативное обеспечение реализации модели (программы) поддержки образовательных организаций.
2. Кадровая, методическая и финансовая поддержка образовательных организаций с низкими образовательными результатами.
3. Мониторинг результативности программ поддержки образовательных организаций (муниципальный уровень) и программ повышения качества образования (институциональный уровень).

Задачи:

1. Разработка пакетов проектов нормативных актов, обеспечивающих реализацию программ поддержки образовательных организаций (муниципальный уровень) и программ повышения качества образования (институциональный уровень).
2. Разработка моделей адресных программ поддержки образовательных организаций:
 - 1) «Повышение уровня кадрового потенциала»,
 - 2) «Оказание методической помощи»,
 - 3) «Оказание финансовой помощи».
3. Разработка и внедрение механизмов мониторинга результативности программ поддержки образовательных организаций (муниципальный уровень) и программ повышения качества образования (институциональный уровень).

Планируемые результаты:

1. Разработаны локальные нормативные акты, обеспечивающие реализацию программ поддержки образовательных организаций

(муниципальный уровень) и программ повышения качества образования (институциональный уровень).

2. Разработка на муниципальном уровне адресных программ поддержки образовательных организаций:

- 1) «Повышение уровня кадрового потенциала»,
- 2) «Оказание методической помощи»,
- 3) «Оказание финансовой помощи».

3. Готовность к реализации механизмов мониторинга результативности программ поддержки образовательных организаций (муниципальный уровень) и программ повышения качества образования (институциональный уровень).

4. Появление в системе образования автономного округа успешных практик перевода образовательных организаций Ханты-Мансийского автономного округа – Югры, имеющих стабильно низкие образовательные результаты, в эффективный режим функционирования.

Мониторинг результативности программ поддержки образовательных организаций (муниципальный уровень) и программ повышения качества образования (институциональный уровень)

В общеобразовательных организациях с низкими образовательными результатами предполагается проведение входного, промежуточного и итогового мониторинга результативности программ повышения качества образования для выявления позитивной динамики по показателям, установленным в ходе стартовой диагностики.

Цель мониторинга: выявление актуального состояния образовательной среды образовательных организаций с низкими образовательными результатами как фактора повышения качества образования и перехода в эффективный режим функционирования.

Задачи мониторинга:

1) формирование расширенных информационных карт образовательных организаций, содержащих сведения о кадровых, материально-технических, финансовых, социальных и иных условиях функционирования;

2) аккумулярование сведений о результатах оценочных процедур в рамках региональной системы оценки качества образования в отношении образовательных организаций;

3) создание банка реализуемых мероприятий на уровне образовательной организации, направленных на повышение качества образования, включая повышение квалификации сотрудников, участие в региональных и федеральных мероприятиях, реализацию социальных и/или инновационных проектов;

4) проведение самоанализа деятельности образовательной организации, по комплексной оценке, результатов образовательной деятельности;

5) обобщенная оценка эффективности урока в соответствии с федеральным государственным образовательным стандартом основного общего образования.

Результаты мониторинга позволят формировать перечень ключевых мероприятий повышения качества образования образовательных организаций со стабильно низкими образовательными результатами, а также на постоянной основе осуществлять контроль эффективности реализации программ повышения качества образования.

Содержательно-организационный компонент модели

Нормативное обеспечение реализации модели адресной методической помощи образовательных организаций

Основанием для разработки модели поддержки образовательных организаций с низкими образовательными результатами, как одного из механизмов повышения качества региональной системы образования, являются нормативные правовые акты федерального и регионального уровней.

В рамках данного направления запланировано:

1) разработка и утверждение нормативно-правовой документации на муниципальном и институциональном уровне, обеспечивающей реализацию программ повышения качества образования;

2) разработка программы поддержки образовательных организаций с низкими образовательными результатами (муниципальный уровень), включающей концептуальные положения и систему мероприятий по ее реализации;

3) разработка программы повышения качества образования (институциональный уровень), включающей концептуальные положения и систему мероприятий по ее реализации;

4) заключение договоров о сотрудничестве между образовательными организациями с низкими образовательными результатами и образовательными организациями с высокими образовательными результатами (в т. ч. региональными инновационными площадками).

Кадровая, методическая и финансовая поддержка образовательных организаций с низкими образовательными результатами

Кадровая поддержка образовательных организаций с низкими образовательными результатами

Модель кадровой поддержки образовательных организаций с низкими образовательными результатами (рисунок 2) – это система организационных условий, мероприятий, взаимодействия участников реализации модели адресной методической помощи образовательных организаций с низкими образовательными результатами, мониторинга, обеспечивающих эффективное внедрение модели учительского роста в образовательных организациях.



Рисунок 2. Модель кадровой поддержки образовательных организаций с низкими образовательными результатами

Учительский (профессионально-личностный) рост – это достижение педагогом подтверждаемых результатами комплексной оценки уровней владения профессиональными компетенциями в единстве с общекультурным развитием педагога, развитием мотивационно-ценностного отношения к педагогической деятельности.

Кадровая поддержка образовательных организаций с низкими образовательными результатами выражается в системном и комплексном подходе к сопровождению внедрения модели учительского роста в образовательной организации.

Внедрение модели учительского роста в образовательной организации предполагается в несколько *этапов*:

- этап осмысления и принятия модели руководством и педагогическим коллективом образовательной организации;
- этап адаптации модели к условиям (внешним и внутренним) образовательной организации;

- этап разработки дорожной карты внедрения адаптированной модели и создания рабочей группы руководящих и педагогических работников по внедрению адаптированной модели;
- этап первичной реализации адаптированной модели, мониторинга достигаемых результатов и коррекции адаптированной модели;
- этап системной реализации отработанной модели учительского роста.

Основные задачи:

1. Разработка методических рекомендаций, раскрывающих теоретико-методологические основы и содержательно-процессуальные аспекты управления переходом образовательной организации в режим эффективного функционирования, и методических материалов по разработке школьных программ повышения качества образования;
2. Проведение общественно-профессионального обсуждения окружным учебно-методическим объединением стратегических и методических материалов поддержки школ с низкими образовательными результатами;
3. Реализация адресных программ повышения квалификации школьных команд;
4. Создание условий для неформального образования на базе Интегратора цифровых образовательных ресурсов Югры.

Эффективным механизмом кадровой поддержки образовательных организаций станет:

- разработка и реализация дополнительных профессиональных программ повышения квалификации для руководящих и педагогических работников общеобразовательных организаций – участников программы (с учетом особенностей деятельности образовательных организаций с низкими образовательными результатами, а также результатов мониторинга);
- проведение краткосрочных мероприятий в форме семинаров и вебинаров для руководящих и педагогических работников по обмену опытом между образовательными организациями по вопросам повышения качества образования;
- проведение психолого-педагогического просвещения родителей (законных представителей) обучающихся для включения всех участников образовательных отношений в процесс перехода образовательных организаций в эффективный режим функционирования.

При организации работы над проектом (программой) вопросы кадровой поддержки приобретают особую актуальность, поскольку именно проектный формат деятельности позволяет реализовать потребность работника в личностном росте, творческом самовыражении, проявлении лучших своих качеств. Отличительными личностными качествами участников проекта должны быть инициативность, умение работать в команде.

Важной функцией управления персоналом станет мотивация

и стимулирование трудовой деятельности работников. Особенностью мотивации и стимулирования трудовой деятельности участников проекта является то, что основными «мотиваторами» являются достижение результата, сам процесс труда, повышение профессионализма. Нематериальными стимулами являются полное информирование участников о ходе проекта, коллегиальное принятие ключевых решений, чтобы каждый участник проекта чувствовал персональную ответственность за их реализацию.

К реализации модели кадровой поддержки образовательных организаций с низкими образовательными результатами привлекаются цифровые ресурсы, в том числе комплекс современных цифровых инструментов «Интегратор цифровых образовательных ресурсов Югры», потенциал которых позволяет руководящим и педагогическим работникам получить необходимую для совершенствования профессиональной компетентности информацию. Это:

- региональное сетевое сообщество образования Югры «Школлеги» (<http://shkollegi.ru/>), содействующее внедрению и реализации федеральных государственных образовательных стандартов образования путем создания клубов (сетевых учебно-методических объединений) педагогов и мобильных консультационных пунктов для родителей (законных представителей обучающихся);

- сеть инновационно-активных образовательных организаций – региональных инновационных площадок, обеспечивающих распространение инноваций и стратегий инновационного поведения в массовую образовательную практику автономного округа, в т. ч. через формирование Интернет-базы данных методических ресурсов и инновационных разработок;

- региональные ресурсные центры развития образования на базе подведомственных Департаменту образования и молодёжной политики Ханты-Мансийского автономного округа – Югры организаций (сетевой компетентностный центр инклюзивного образования Ханты-Мансийского автономного округа – Югры «Инкловерсарриум», центры развития дополнительного образования детей, ресурсный центр по вопросу физико-математического образования, ресурсный центр образовательных технологий по работе с детьми, имеющими особенности развития и другие), обеспечивающие аккумуляцию, обобщение и представление в открытом доступе в сети Интернет лучших образовательных практик по направлению деятельности;

- сетевое учебно-методическое объединение в системе общего образования автономного округа, обеспечивающие функционирование механизмов общественно-профессиональной экспертизы, а также предметных ассоциаций и сетевых методических сообществ по актуальным направлениям деятельности образовательных организаций;

- региональные программные продукты, на основе которых функционирует автоматизированная система управления повышением

квалификации педагогических работников автономного округа и система аттестации педагогических кадров на квалификационные категории;

– региональная сеть информационно-библиотечных центров, отвечающих современным требованиям и предоставляющим возможность доступа обучающихся к электронным изданиям;

– региональная система оценки качества образования, обеспечивающая формирование информационно-аналитических и статистических отчетов, в том числе базы данных по результатам независимой оценки качества образовательной деятельности, размещаемой на официальном сайте bus.gov.ru и другие.

Методическая поддержка образовательных организаций с низкими образовательными результатами

Для проведения работ на территории округа создается региональная инфраструктура, обеспечивающая взаимодействие органов власти и образовательных организаций в целях оказания необходимой информационно-методической помощи участникам программы с учетом основных направлений реализации модели (программы) поддержки образовательных организаций с низкими образовательными результатами (рисунок 3).

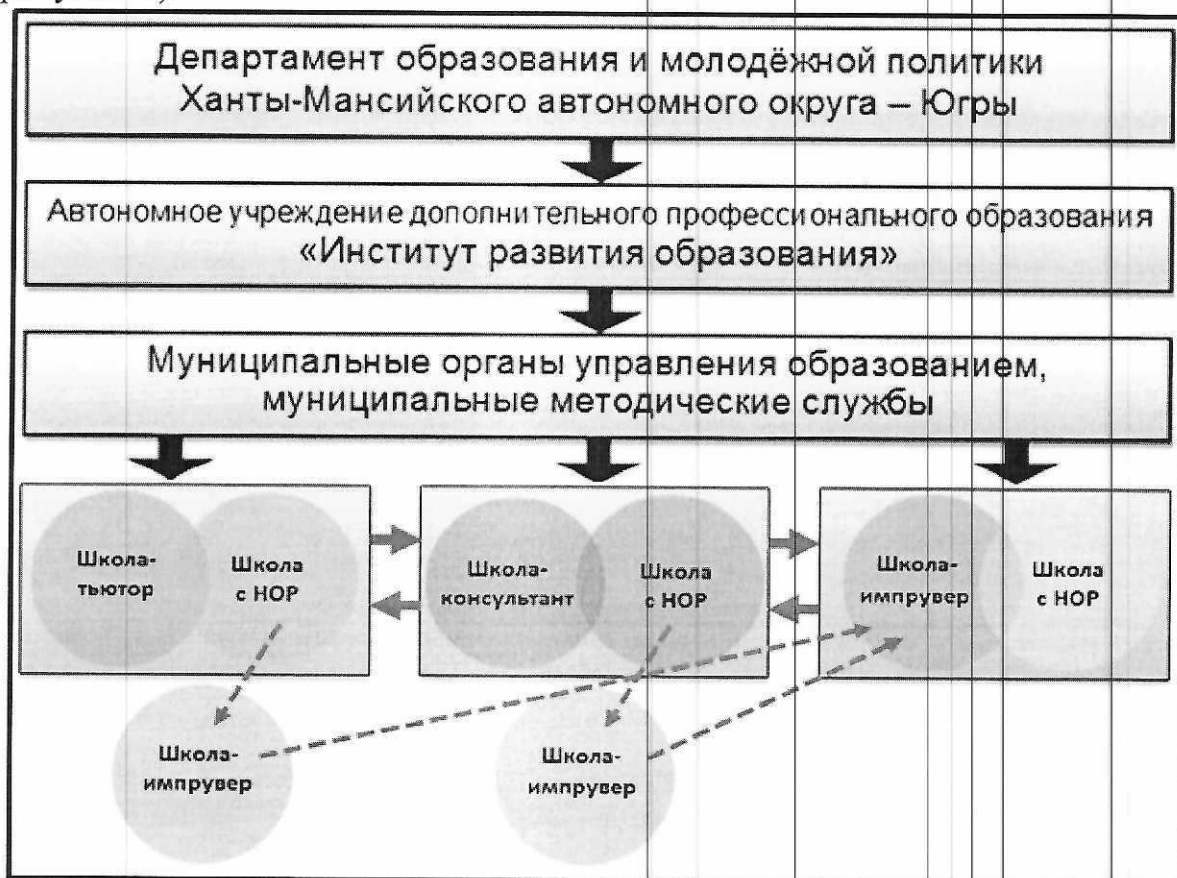


Рисунок 3. Модель региональной инфраструктуры поддержки образовательных организаций с низкими образовательными результатами

Механизмом методической поддержки образовательных организаций с низкими образовательными результатами (далее – школа с НОР) должна стать адресная помощь через организацию тьюторского, консультационного сопровождения со стороны представителей муниципальной методической службы, директоров, педагогических работников школ с высоким уровнем качества образовательных результатов (далее – школа-тьюторов/консультантов) по вопросам повышения качества образования.

Школа-тьютор/консультант – это образовательная организация, осуществляющая сопровождение школы с НОР. При этом фокус тьюторского сопровождения смещен в сторону самостоятельного разрабатывания приемлемых для данной школы норм, которые обсуждаются с тьютором. Чтобы тьюторское сопровождение осуществилось, школа с НОР должна сама совершить некую «пробу», результаты которой будут предметом совместного анализа.

Школа-тьютор/консультант осуществляет сопровождение школы с НОР через различные формы методического взаимодействия:

- проведение семинаров, мастер-классов, открытых уроков;
- предоставление методических материалов и практических разработок;

- консультирование, в том числе участие в разработке и экспертизе разработанных школами с НОР программ повышения качества образования, программ мониторинговых процедур и анализ их результатов, а также консультирование по реализации рабочих программ по предметам, проектированию, анализу учебных занятий, по осуществлению оценочной деятельности и другие.

Школы с НОР осуществляют внутренний анализ своей деятельности, а также анализируют деятельность школ-тьюторов по проблемным направлениям. Назначение персональных тьюторов для школ с НОР позволит определить направления деятельности и закрепить зоны ответственности участников мероприятий.

Вовлечение школ-тьюторов/консультантов в процесс обмена опытом становится также одной из активных форм организации взаимодействия и сотрудничества в рамках реализации программы поддержки школ.

Сетевое партнерство на институциональном уровне представляется следующим образом:

- по форме организации: методические объединения, проблемные и творческие группы, творческие (и иные) лаборатории, корпоративная форма повышения квалификации, сетевая профильная школа, ресурсный методический центр;

- по видам: предметные, профессиональные (по должностям), проблемные, проектные сообщества, сообщества по поддержке молодых педагогов, по поддержке развития одаренных детей, по поддержке развития детей с ограниченными возможностями здоровья и особыми

образовательными потребностями, сообщества педагогов, внедряющих дистанционные образовательные технологии.

В рамках сетевого партнерства в качестве школ-тьюторов/консультантов, опыт эффективной работы которых может быть использован школами с НОР, в первую очередь, рассматриваются образовательные организации, имеющие статус региональной инновационной площадки (РИП). Это позволит использовать опыт инновационной деятельности в рамках обозначенной темы, соответствующей выявленному приоритетному направлению повышения качества образования в школе с НОР.

Сетевое взаимодействие школ-тьюторов и школ с НОР позволяет создать единое информационное пространство и эффективно использовать имеющиеся ресурсы школ в решении актуальных задач повышения качества образования в школах с НОР, а также создать условия для трансляции позитивного педагогического опыта.

Системная работа школ с НОР по переходу в эффективный режим функционирования – это, по своему содержанию – школьный импрувер. Это запланированные изменения в образовании, цель которых состоит в улучшении образовательных результатов обучающихся и одновременно в наращивании потенциала школы как организации, способной управлять изменениями.

Региональная модель предполагает мероприятия, способствующие формированию опыта перехода в эффективный режим функционирования, что повлечет за собой появление школ-импруверов. Такие школы в рамках организованного сетевого взаимодействия могут выступать в качестве тьюторов/консультантов по вопросам повышения качества образовательных результатов для других школ с НОР.

При необходимости могут использоваться различные формы сетевого взаимодействия по проблематике мероприятия с различными организациями и профессионально-общественными объединениями (заключение договоров, создание рабочих групп, разработка и обеспечение информационных ресурсов). В рамках реализации региональной модели предусмотрена организация взаимодействия (сотрудничество) школ с НОР со службами психолого-педагогической, медицинской и социальной помощи в соответствии с образовательной потребностью школ, что позволит более эффективно организовать психолого-педагогическую поддержку при реализации программ повышения качества образования.

В рамках региональной модели на институциональном уровне предполагается комплексная научно-методическая помощь (сопровождение) повышения профессиональной компетентности администрации и педагогов по направлению – повышение качества преподавания учебных предметов (повышение качества анализа, проектирования урока и оценки образовательных результатов). Разработана модель методической поддержки педагогов и администрации данных школ с НОР (рисунок 4).

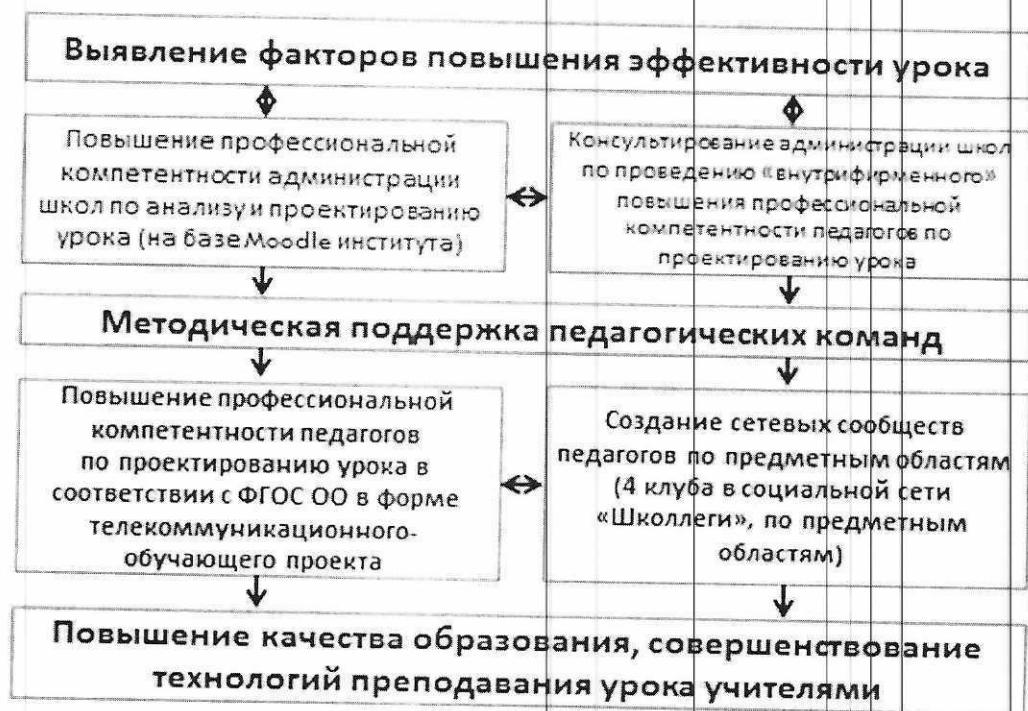


Рисунок 4. Модель методической поддержки педагогов и администрации данных школ с низкими образовательными результатами

Алгоритм сопровождения методической поддержки школ с НОР по направлению «повышения качества преподавания учебных предметов»:

- выявление затруднений педагогов в организации образовательной деятельности для оказания оперативной помощи в их ликвидации (через оценку эффективности преподавания урока);
- повышение профессиональной компетентности педагогических работников школ, ответственных за организацию методической работы (в дистанционной форме);
- оказание научно-методической и консультационной помощи администрации школ по проведению «внутрифирменного» повышения профессиональной компетентности педагогов по проектированию урока;
- повышение профессиональной компетентности педагогов-тьюторов по проектированию урока в соответствии с федеральным государственным образовательным стандартом основного общего образования (в рамках проведения межмуниципального телекоммуникационного обучающего проекта);
- создание сетевых сообществ педагогов по предметным областям.

Для обеспечения вышеназванных мер необходима разработка и реализация муниципальных и институциональных программ повышения качества образования.